



ОЙЗО: ПОСОБИЯ 3-7 ЛЕТ



ПРОБЛЕМА



**ПРОВЕДЕНИЕ ЦИФРОВОЙ ТРАНСФОРМАЦИИ В ЧАСТИ ВЫПЛАТЫ
ДЕТСКИХ ПОСОБИЙ УВЕЛИЧИВАЕТ СПРОС НАСЕЛЕНИЯ НА
ИНФОРМИРОВАНИЕ О ПРОВОДИМЫХ ИЗМЕНЕНИЯХ**

ИНФОРМИРОВАНИЕ НАСЕЛЕНИЯ В СЕЛЬСКОЙ МЕСТНОСТИ

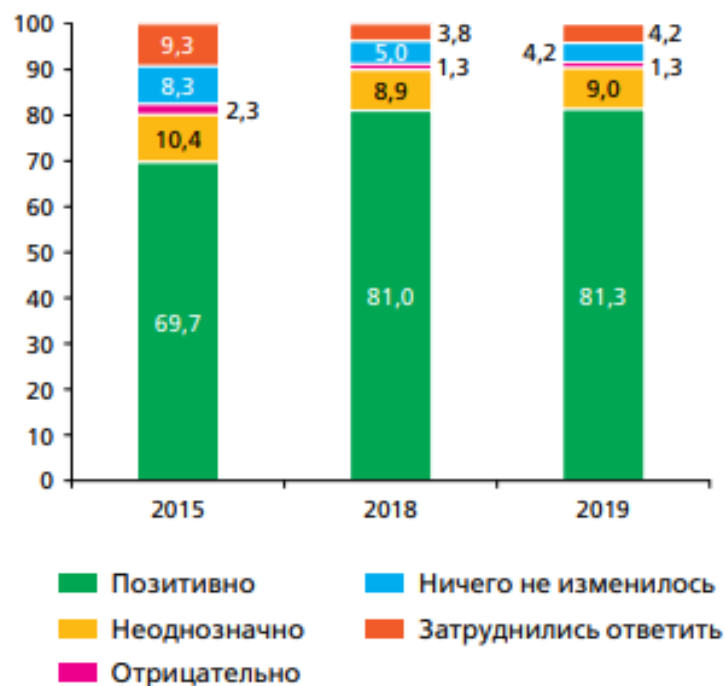
**НЕОБХОДИМОСТЬ СНИЖЕНИЯ ПОСЕЩЕНИЙ УЧРЕЖДЕНИЙ ДЛЯ
ПОЛУЧЕНИЯ ИНФОРМАЦИИ С ЦЕЛЬЮ УМЕНЬШЕНИЯ РИСКА
ЗАРАЖЕНИЯ COVID-19**

НЕОБХОДИМОСТЬ СНИЖЕНИЯ НАГРУЗКИ НА CALL-ЦЕНТРЫ

ЦЕЛЕВАЯ АУДИТОРИЯ

Показатель	%
Удельный вес населения, использующего мобильные телефоны/смартфоны, в общей численности населения	97
Удельный вес населения, использующего сеть Интернет, в общей численности населения	88,6
- Городская местность	91
- Сельская местность	81,2
Женщин, использующих сеть Интернет, всего	88
-15-24	99
- 25-34	98,2
- 35-44	96,8
Использование социальных сетей, всего	76,7
Из них женщины	79

Оценка населением влияния информационных технологий и информационно-коммуникационных сетей на жизнь



- Данные на основании Статистического сборника «Информационное общество в Российской Федерации 2020»
- Опубликовано Федеральной службой государственной статистики РФ, 2020 год

ЦЕЛЕВАЯ АУДИТОРИЯ

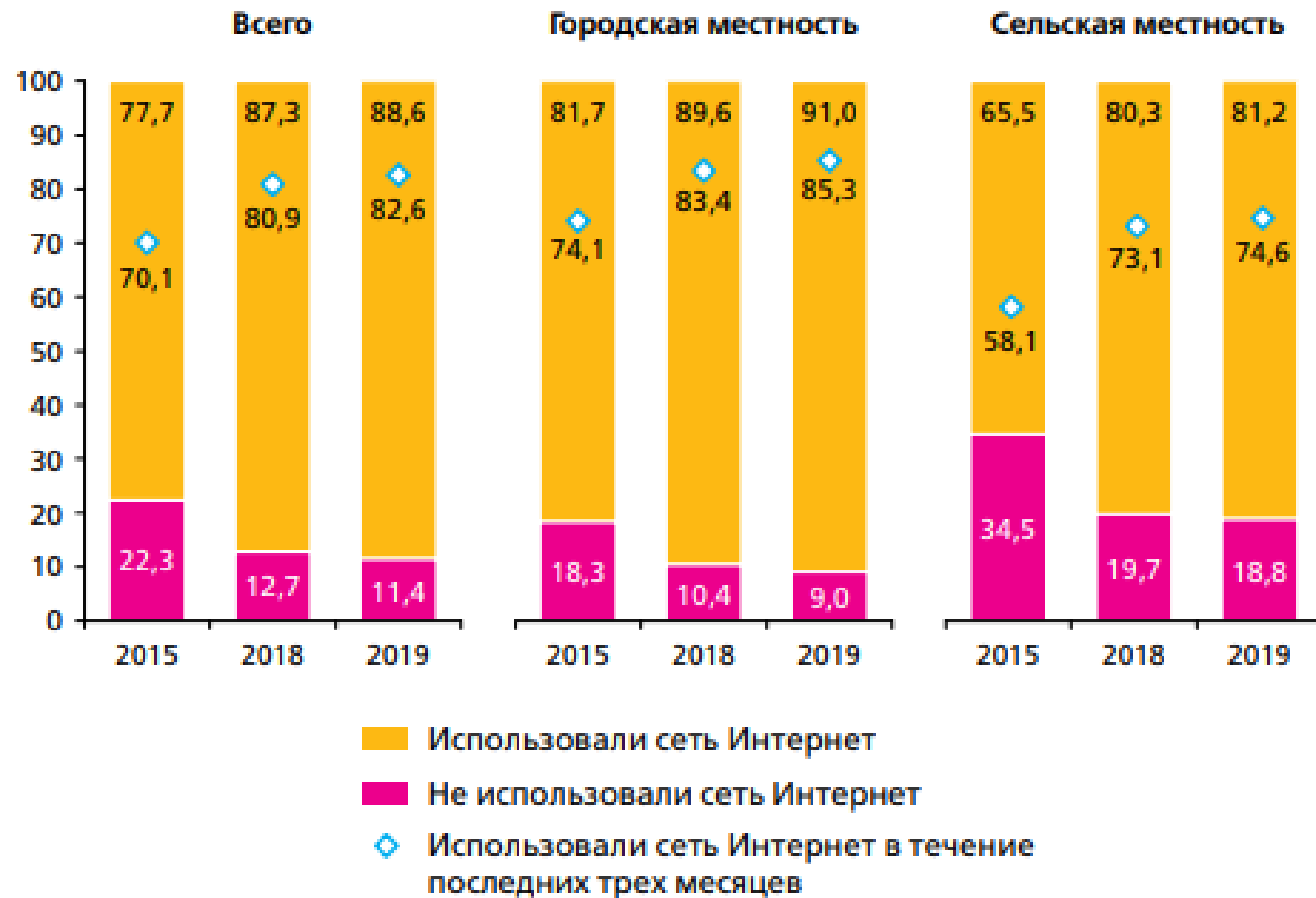
Цели использования сети Интернет населением



- Данные на основании Статистического сборника «Информационное общество в Российской Федерации 2020
- Опубликовано Федеральной службой государственной статистики РФ, 2020 год

ЦЕЛЕВАЯ АУДИТОРИЯ

Население, использующее сеть Интернет по типу местности



- Данные на основании Статистического сборника «Информационное общество в Российской Федерации 2020
- Опубликовано Федеральной службой государственной статистики РФ, 2020 год

ЦЕЛЕВАЯ АУДИТОРИЯ

Население, использующее сеть Интернет по полу и возрасту

	Использовали сеть Интернет			в том числе в течение последних трех месяцев		
	2015	2018	2019	2015	2018	2019
Пол						
Мужчины	78,4	88,1	89,2	70,7	81,8	83,4
Женщины	77,1	86,5	88,0	69,6	80,1	82,0
Возраст, лет						
15–24	97,0	98,7	99,0	94,0	97,0	97,5
25–34	94,5	98,2	98,2	90,1	96,0	96,3
35–44	88,0	96,4	96,8	80,6	92,4	93,8
45–54	74,4	90,4	92,5	64,7	84,0	87,3
55–64	51,9	75,4	78,1	40,1	63,8	67,4
65–74	28,7	50,7	56,1	17,0	34,9	39,5

- Данные на основании Статистического сборника «Информационное общество в Российской Федерации 2020
- Опубликовано Федеральной службой государственной статистики РФ, 2020 год

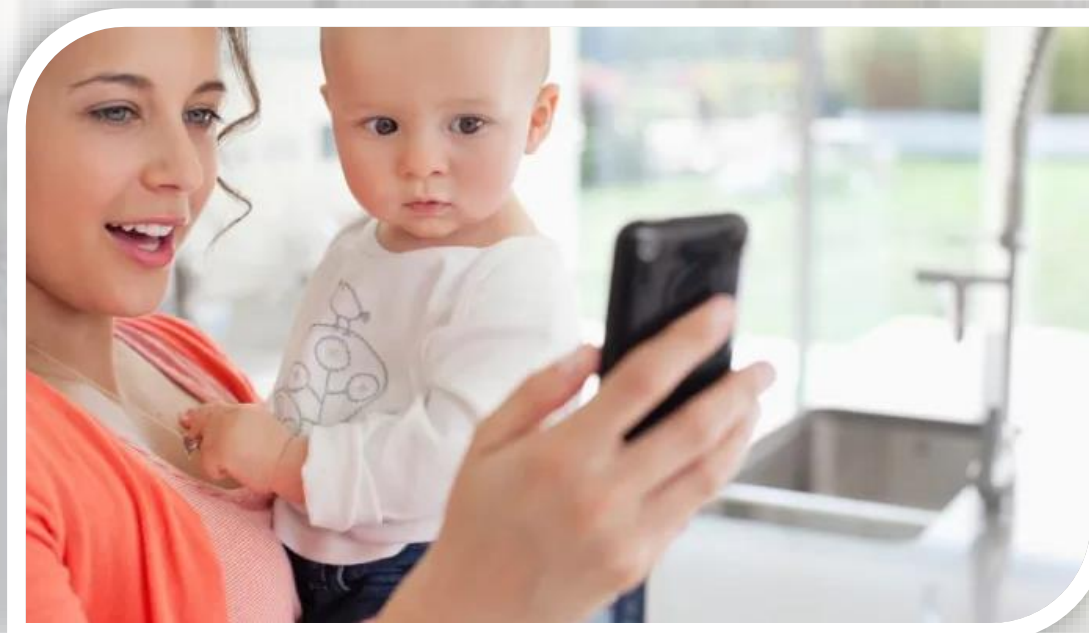
РЕШЕНИЕ

Создание единой онлайн-платформы региона, с максимально удобным интерфейсом для изменения информации, предоставляемой гражданам по принципу «Единое окно»

Чат-боты

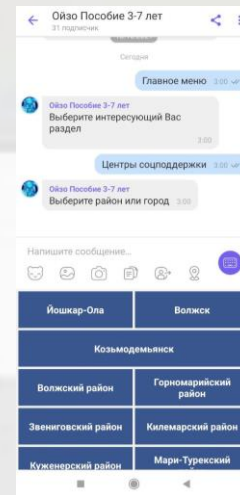
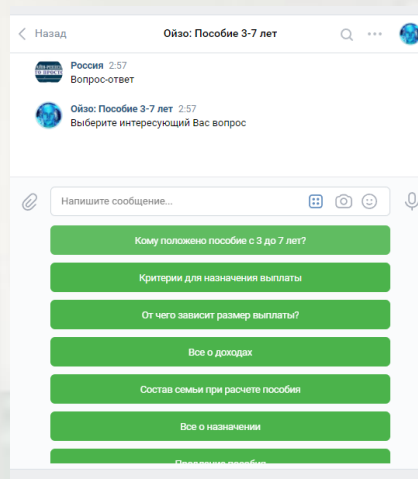
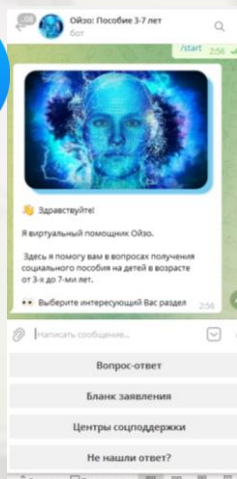
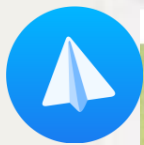
Мессенджеры

Социальные сети



РЕШЕНИЕ

Чат-боты



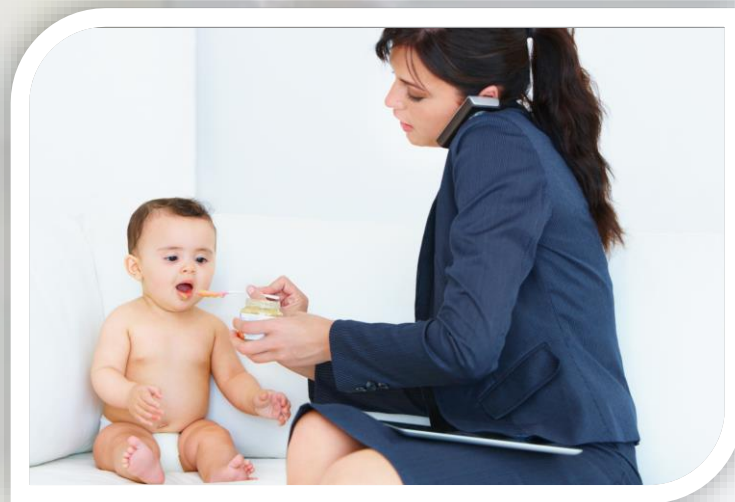
Что доступно

Бланки документов

Адреса подачи документов

Телефоны Центров соцзащиты

Ответы на основные вопросы



РЕШЕНИЕ

Чат-боты



<https://clck.ru/Z5zka>



<https://clck.ru/Z5zmZ>



<https://clck.ru/Z5zkr>

РЕШЕНИЕ

Интерфейс для сотрудника для внесения изменений

Вопрос	Ответ
Кому положено пособие с 3 до 7 лет?	Ежемесячная выплата на ребенка в возрасте от 3 до 7 лет включительно предоставляется семьям, размер среднедушевого дохода которых не превышает величину прожиточного минимума установленную на дату обращения. В 2021 году величина прожиточного минимума составляет 10 184 руб. Выплата зависит от: доходов семьи; наличия движимого и недвижимого имущества. Действует правило нулевого дохода.
Какие основные критерии для назначения выплаты?	Размер выплаты зависит от доходов семьи. Базовый размер пособия: 50% регионального прожиточного минимума для детей или 5 267,5 рублей (10 535*0,5). Если при выплате пособия в базовом размере среднедушевой доход семьи не достигает прожиточного минимума на душу населения (10 184 рублей); размер пособия составит 75% от величины прожиточного минимума для детей или 7 901,25 рубля (10 535*0,75). Если при назначении выплаты в размере 75 % среднедушевые доход в семье не поднимутся до уровня прожиточного минимума; размер пособия составляет 100% регионального прожиточного минимума (10 535 рублей).
От чего зависит размер выплаты?	Правило «нулевого» дохода предполагает, что пособие назначается только при наличии у взрослых членов семьи заработка (стипендии, доходов от трудовой или предпринимательской деятельности) либо отсутствие доходов обосновано объективными жизненными обстоятельствами, такими как: • заявитель являлся (является) единственным родителем (законным представителем), имеющим несовершеннолетних детей; • отсутствие дохода у заявителя или одного из членов его многодетной семьи; • уход за ребенком до 3 лет; • уход за ребенком-инвалидом, инвалидом I группы или пожилым человеком старше 80 лет; • уход за престарелым, нуждающимся по заключению лечебного учреждения в постоянном постороннем уходе; • очное обучение до 23 лет, если при этом не выплачивалась стипендия; • срочная служба в армии и не более 3 месяцев со дня демобилизации; • невозможность осуществлять трудовую деятельность в связи с прохождением лечения длительностью свыше 3 месяцев; • не более 6 месяцев безработицы с официальной регистрацией в качестве безработного в ЦЗН;

Наименование	Контактная информация	График работы	Долгота	Широта	Сайт
ГКУ РМЭ «Центр предоставления мер социальной поддержки населению в городе Йошкар-Оле Республики Марий Эл»	Тел.: +7(8362) 45-38-08 Факс: +7(8362) 45-38-08 424006, Республика Марий Эл, г.Йошкар-Ола, ул.Советская, д.181 uzn_v_ola@mar-el.ru	Понедельник-пятница: с 8-00 до 17-00 - прием граждан. Обед с 12-00 до 13-00. Выходные: суббота, воскресенье.	56.6227589	47.8834985	https://clck.ru/WdLiy
ГКУ РМЭ «Центр предоставления мер социальной поддержки населению в городе Волжске Республики Марий Эл»	Тел.: +7(83631) 4-97-53 Факс: +7(83631) 4-97-53 425000, Республика Марий Эл, г.Волжск, ул.Щорса, oszn_volzhsk@mail.ru	Понедельник-пятница: с 8-00 до 17-00 - прием граждан. Обед с 12-00 до 13-00. Выходные: суббота, воскресенье.	55.8562625	48.3758905	https://clck.ru/WdLvf
ГКУ РМЭ «Центр предоставления мер социальной поддержки населению в городе Козьмодемьянске Республики Марий Эл»	Тел.: +7(83632) 7-14-45 Факс: +7(83632) 7-14-45 425350, Республика Марий Эл, г.Козьмодемьянск, кв.Маслозавода, д.5 «а» osznitvkoz@rambler.ru	Понедельник-пятница: с 8-00 до 17-00 - прием граждан. Обед с 12-00 до 13-00. Выходные: суббота, воскресенье.	56.3277242	46.5230002	https://clck.ru/WdLwY
ГКУ РМЭ «Центр предоставления мер социальной поддержки населению в Волжском районе Республики Марий Эл»	Тел.: +7(83631) 6-72-67 Факс: +7(83631) 6-76-14 425030, Республика Марий Эл, пгт.Приволжский, ул.Заводская, д.3 volray-socpodderzka@yandex.ru	Понедельник-пятница: с 8-00 до 17-00 - прием граждан. Обед с 12-00 до 13-00. Выходные: суббота, воскресенье.	55.9593078	48.4079693	https://clck.ru/WdLxs
ГКУ РМЭ «Центр предоставления мер социальной поддержки населению в Горномарийском районе Республики Марий Эл»	Тел.: +7(83632) 7-26-00, 7-65-70 Факс: +7(83632) 7-26-00 425350, Республика Марий Эл, г.Козьмодемьянск, ул.Свердлова, д.9 grmoszn@mail.ru	Понедельник-пятница: с 8-00 до 17-00 - прием граждан. Обед с 12-00 до 13-00. Выходные: суббота, воскресенье.	56.3396698	46.5725737	https://clck.ru/WdLyt
ГКУ РМЭ «Центр предоставления мер социальной поддержки населению в...	Тел.: +7(83645) 7-30-30, 7-31-39 Факс: +7(83645) 7-12-22	Понедельник-пятница: с 8-00 до 17-00 - прием граждан.			

Изменения вносятся в 2 шага

1

В онлайн-таблице
изменяется текст

2

Нажимается ссылка-
обновление

ИЗМЕНЕНИЯ ВНЕСЕНЫ !



РЕЗУЛЬТАТЫ

Запуск проекта

17.08.2021

За 3,5 месяца:

Чат-боты (подписчики):

Обработано запросов
пользователей



31



129

1589



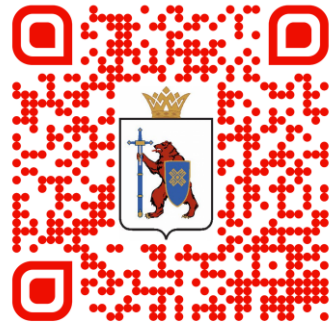
46

ПЛАН РАЗВИТИЯ ПРОЕКТА

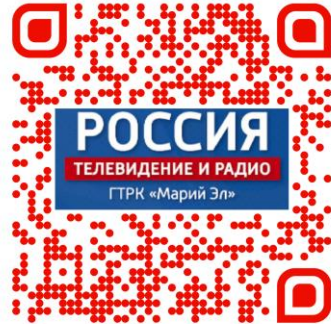
Работы	Период реализации	2022											
		I квартал			II квартал			III квартал			IV квартал		
1. Разработка голосового помощника в Яндекс Алисе	Январь	■											
2. Разработка чат-ботов в Instagram и Facebook	Январь-март	■	■	■									



ПУБЛИКАЦИИ



<https://clck.ru/Z5zra>



<https://clck.ru/Z5zqZ>



<https://clck.ru/Z5zsR>



<https://clck.ru/Z5zsm>



<https://clck.ru/Z5zub>



<https://clck.ru/Z5ztk>

УЧАСТНИКИ ПРОЕКТА



Министерство социального развития
Республики Марий Эл



Центр управления регионом
Республики Марий Эл



ЯКУНИН
Сергей Георгиевич

ИТ-Разработчик