

Тест эмоционального интеллекта подростков (MSCEIT-YRV): русскоязычная адаптация

Сергиенко Е.А.

*Институт психологии Российской академии наук (ФГБУН ИП РАН), г. Москва, Российская Федерация
ORCID: <https://orcid.org/0000-0003-4068-9116>, e-mail: elenas13@mail.ru*

Хлевная Е.А.

*Московская международная высшая школа бизнеса «МИРБИС» (МИРБИС), г. Москва, Российская Федерация
ORCID: <https://orcid.org/0000-0002-0975-6686>, e-mail: elankha@yandex.ru*

Киселева Т.С.

*Международная сеть детских центров развития эмоционального интеллекта «ЭИ дети»,
г. Москва, Российская Федерация
ORCID: <https://orcid.org/0000-0002-3960-5096>, e-mail: kiseleva@mc-ktk.ru*

Настоящая статья содержит описание задачной методики оценки уровня развития эмоционального интеллекта подростков в возрасте от 10 до 18 лет MSCEIT—YRV (Mayer-Salovey-Caruso Emotional Intelligence Test — Youth Research Version). Приведены основные результаты адаптации методики на русскоязычной выборке. Адаптация и психометрическая проверка методики проведена на 996 подростках в возрасте от 10 до 18 лет (430 мальчиков и 566 девочек, средний возраст 13,3 лет). Тест позволяет оценить общий уровень развития эмоционального интеллекта, опытного и стратегического доменов эмоционального интеллекта и четырех способностей (распознавание эмоций, усиление мышления, понимание эмоций и управление эмоциями). Основные психометрические показатели надежности и валидности MSCEIT-YRV удовлетворяют требованиям стандартизации теста. Проведено сравнение половых и возрастных различий эмоционального интеллекта, нормативных выборок англоязычного и русскоязычного вариантов методики MSCEIT-YRV.

Ключевые слова: эмоциональный интеллект, подростки, тест эмоционального интеллекта, психометрическая проверка, кросс-культурные сравнения.

Для цитаты: Сергиенко Е.А., Хлевная Е.А., Киселева Т.С. Тест эмоционального интеллекта подростков (MSCEIT-YRV): русскоязычная адаптация [Электронный ресурс] // Современная зарубежная психология. 2021. Том 10. № 4. С. 73—84. DOI: <https://doi.org/10.17759/jmfp.2021100407>

Test method for assessing the emotional intelligence of adolescents (MSCEIT-YRV)

Sergienko E.A.

*Institute of Psychology of the Russian Academy of Sciences, Moscow, Russian Federation
ORCID: <https://orcid.org/0000-0003-4068-9116>, e-mail: elenas13@mail.ru*

Khlevnaya E.A.

*Moscow International Higher Business School MIRBIS, Moscow, Russian Federation
ORCID: <https://orcid.org/0000-0002-0975-6686>, e-mail: elankha@yandex.ru*

Kiseleva T.S.

*International network of children's centers for the development of emotional intelligence "EI KIDS",
Moscow, Russian Federation
ORCID: <https://orcid.org/0000-0002-3960-5096>, e-mail: kiseleva@mc-ktk.ru*

This paper contains a description of the task methodology for assessing the level of development of emotional intelligence in adolescents aged 10 to 18 years MSCEIT-YRV (Mayer-Salovey-Caruso Emotional Intelligence Test — Youth Research Version). The paper provides main data on the adaptation of the methodology to the Russian-speaking sample. Adaptation and psychometric testing of the methodology were carried out using data from 996 adolescents aged 10 to 18 years (430 boys and 566 girls, mean age 13,3 years). This methodology provides information on the general level of development of emotional intelligence, indicators of the Experiential and Strategic domains of emotional intelligence and scores for four abilities (identification of emotions, facilitation of thought, understanding emotions and

emotion management). The main psychometric indicators of reliability and validity of MSCEIT-YRV meet the requirements of test standardization. The paper also describes gender and age differences in emotional intelligence, shows a comparison of normative samples for the English and Russian versions of the MSCEIT-YRV method.

Keywords: emotional intelligence, adolescents, emotional intelligence test, psychometric testing, cross-cultural comparisons.

For citation: Sergienko E.A., Khlevnaya E.A., Kiseleva T.S. Test method for assessing the emotional intelligence of adolescents (MSCEIT-YRV). *Sovremennaya zarubezhnaya psikhologiya = Journal of Modern Foreign Psychology*, 2021. Vol. 10, no. 4, pp. 73—84. DOI: <https://doi.org/10.17759/jmfp.2021100407> (In Russ.).

Введение

Со дня первой публикации научной статьи об эмоциональном интеллекте (ЭИ) растущее внимание уделялось эмоционально-интеллектуальному развитию взрослых не только, но и детей и подростков [21]. Этому способствовало также признание важности эмоций для познания и социального благополучия. Представители разных дисциплин начали изучать роль эмоционально-интеллектуального развития в благополучии детей и подростков.

В мировой науке получили развитие темы, связанные с данной проблематикой: истоки появления эмоций [13], детская эмпатия [25], эмоциональное развитие как часть детской личностной идентичности [3], развитие у детей компетентности в эмоциональных навыках [4]. Встал остро вопрос о методах оценки и развития способностей ЭИ, не только для стандартизированной оценки, но и для более ранней диагностики, поскольку, как показали исследования, социально-эмоциональное развитие у детей позволяет снизить вероятность их вовлечения в асоциальное поведение или появления проблем во взаимодействии с ровесниками и взрослыми [16; 27].

Существует несколько инструментов, которые измеряют отдельные способности, такие как распознавание эмоций или понимание эмоций у детей; но до недавнего времени не было инструмента для измерения способностей, составляющих ЭИ у детей и подростков.

С созданием теории ЭИ 30 лет назад профессорами Дж. Мэйером из Нью-Гэмпширского университета и П. Сэловеем из Йельского университета (Mayer, Salovey) полезность оценки способностей ЭИ стала более аргументированной [15]. Разработанная авторами теории ЭИ задачная методика Mayer-Salovey-Caruso Emotional Intelligence Test-Youth Research Version (MSCEIT-YRV), представленная научному сообществу в 2014 году, является в настоящее время единственной методикой, измеряющей способности ЭИ подростков в возрасте от 10 до 18 лет с помощью задач (вербальных и невербальных) [19]. Данная методика стала итогом длительной исследовательской работы [8; 14; 22].

Результаты исследований с использованием методики MSCEIT-YRV С. Риверсом с коллегами (Rivers et al) [24] показывают, что те дети, которые получили более высокие баллы по ЭИ в 5 и 6 классе, также занимают более высокие позиции в рейтинге от учителей по академическим успехам, социальным и эмоцио-

нальным компетенциям и учителя отмечают у них гораздо меньше проблем с поведением.

Исследователи К. Петерс, Дж. Канцлер и Э. Россен (Peters, Kranzler, Rossen) [5] также изучали взаимосвязь между ЭИ и учебными достижениями, они сделали вывод, что способность ЭИ оказывается гораздо сильнее связанной с учебной успеваемостью, когда есть необходимость в управлении эмоциями в стрессовых условиях (например, во время сдачи экзамена). Они также отметили, что ученики с высоким уровнем способностей ЭИ демонстрировали в школе более успешные поведенческие копинги. Также уровень ЭИ отрицательно коррелировал с эмоциональными срывами и дисциплинарными взысканиями. Исследователи П. Квалтер с коллегами (Qualter et al) [18] получили схожие результаты.

Также многие исследователи отмечают большое значение ранней диагностики и развития ЭИ в раннем детском возрасте [17].

М. Брэккетт (Brackett), директор центра развития ЭИ Йельского университета утверждает, что эмоции по-разному влияют на процесс обучения, могут как помочь ребенку усваивать новые знания, так и мешать. До недавнего времени считалось, что способность детей справляться с тревогой и стрессами либо является врожденной, либо развивается путем проб и ошибок в течение длительного времени, однако, по словам М. Брэккетта, многие дети так никогда и не развивают в себе эту важную способность.

В результате исследований, проведенных в Йельском университете, в течении 2-х лет, на протяжении которых в школах США внедрялись комплексные программы диагностики и развития ЭИ, было выявлено улучшение эмоциональной атмосферы, эмоциональной поддержки, улучшение организационной работы и успеваемости учащихся, а также адаптации детей к социуму [7]. Также исследования последних лет показали положительное влияние программ диагностики и развития эмоционального интеллекта на школьный климат в целом, на показатели удовлетворенности и благополучия детей, снижение агрессивности [6; 12; 11].

В долгосрочной перспективе высокоразвитый ЭИ повышает вероятность получения высшего образования, успеха в карьере, успешных и счастливых отношений в семье и на работе, длительного сохранения умственного здоровья, снижает вероятность вовлечения в преступную деятельность [9].

В лонгитюдном исследовании группа ученых обнаружила непосредственную связь между высокоразвитым ЭИ детей и их высокими результатами по шкалам «здоровье», «социальные отношения» и «экономическое положение».

Согласно результатам исследования, в возрасте 21 года — через 15 лет после участия в программах развития эмоционального интеллекта ребенка — молодые люди:

- были более образованны;
- большее их число имели работу и занимали лучшие должности;
- обладали лучшим эмоциональным и физическим здоровьем;
- отличались более активной гражданской позицией, совершали меньше криминальных поступков [9].

Данные исследования подтверждают весомый вклад ранней диагностики и развития ЭИ ребенка для эффективного обучения и жизнедеятельности ребенка и взрослого в дальнейшем.

Но, как отмечают основатели концепции ЭИ, в реализации данных программ диагностики и развития ЭИ важно контролировать качество процесса, программы должны иметь четкую научную и методическую базу [15].

Обращаясь к исследователям и практикам, которые применяют или планируют применять инструменты диагностики и развития ЭИ в своей профессиональной деятельности, Д. Карузо (Caruso) отмечает «...я не верю, что модели, которые не включают в себя понимание того, что эмоциональный интеллект — это способность и интеллект, могут рассматриваться при изучении ЭИ» [10, с. 2]. Дж. Мэйер, П. Сэловея и Д. Карузо (Mayer Salovey, Caruso) отмечают, что их главная задача как основателей концепции дать исследователям и практикам глубокие знания в данной области, чтобы была возможность выбирать работающие инструменты в зависимости от целей и задач и получать прогнозируемые результаты [15].

Тест MSCEIT-YRV может помочь исследователям и преподавателям лучше определять, кто из подростков находится в зоне риска социального конфликта и социальной изоляции. Он также может быть использован для оценки результатов социально-эмоционального обучения и помощи в выявлении тех подростков, которые могут обладать высоким уровнем развития ЭИ для поддержки использования этих навыков в повседневной жизни.

В данной статье представлены теоретические основы методики MSCEIT-YRV, изложены этапы адаптации и психометрической проверки методики на русскоязычной выборке, показано сравнение нормативных выборок для англоязычного и русскоязычного вариантов методики MSCEIT-YRV.

Описание теста MSCEIT-YRV

Тест ЭИ Дж. Мэйера, П. Сэловея, Д. Карузо в подростковой исследовательской версии (MSCEIT-YRV) — первый инструмент оценки, основанный на

теоретической модели ЭИ как совокупности способностей, на базе которой был создан и тест ЭИ для взрослых. Тест применяется для диагностики уровня ЭИ у детей и подростков с 10 до 18 лет, измеряет способности распознавать и понимать эмоции, размышлять, используя эмоции, способность улучшать процессы мышления, деятельности и принятия решений с использованием эмоций, управлять эмоциями и поведением, что и составляет понятие ЭИ [19].

Основные особенности теста MSCEIT-YRV.

- Задания теста построены с учетом реальных возможностей подростков в возрасте от 10 до 18 лет.
- Тест проводится в бумажном и онлайн-формате, что позволяет оптимизировать процесс обработки и предоставления результатов.
- Общее время заполнения около 20—30 минут.
- Тест измеряет: общий балл ЭИ, два домена (опытный и стратегический ЭИ) и баллы по 4 ветвям ЭИ: распознавание (идентификация) эмоций, усиление мышления, понимание и анализ эмоций и управление эмоциями.
- Корректный подсчет баллов, обеспечиваемый современным методом оценки точных баллов теста [19].

Тест включает 101 вопрос и позволяет оценить как общий ЭИ, так и отдельные способности (всего 7 показателей). Выделяются два домена способностей ЭИ (опытный и стратегический):

- Коэффициент Опытного ЭИ описывает степень, в которой подросток «вовлекается» в эмоциональное переживание (опыт), распознает его, сравнивает с другими ощущениями и использует для улучшения мышления и принятия решений.
- Коэффициент Стратегического ЭИ обозначает ту степень, в которой подросток может понимать значение эмоций, их последствия для взаимоотношений и управлять своими собственными эмоциями и эмоциями других людей.

Два домена включают по 2 ветви ЭИ каждый: опытный — распознавание (идентификацию) эмоций и усиление мышления, стратегический — понимание эмоций и управление эмоциями:

- **Распознавание эмоций, Ветвь 1** — способность идентифицировать эмоции у себя и у других людей. *Эта ветвь измеряется путем использования фотографии лиц с выражением базовых эмоций у подростков разного возраста и пола. Участника просят проранжировать (оценить), в какой степени предъявленные лица выражают ту или иную эмоцию (рис. 1).*
- **Усиление мышления, Ветвь 2** — использование эмоций для поддержки и фасилитации мышления и принятия решений. *Эта ветвь состоит из задач на синестезию, где участник сопоставляет сенсорный опыт (напр., цвет, температуру, скорость) с эмоциями (рис. 2).*
- **Понимание эмоций, Ветвь 3** — знания об эмоциях: смене эмоциональных состояний, их смешивании, причинах их появления.

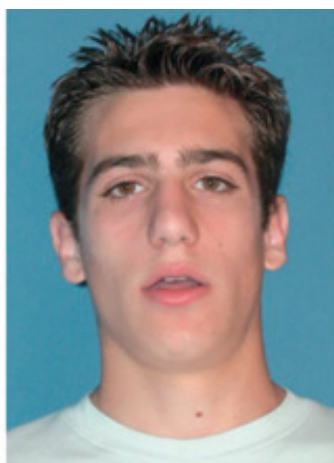
В данной ветви (подразделе) имеется 3 типа задач, предполагающих ответы множественного выбора:

- эмоциональные определения: участника просят определить правильное значение эмоции;
- эмоциональные переходы и изменения: участника просят выбрать, какая эмоция следует за событиями;
- эмоциональные смешивания: участника просят выбрать различные эмоции, которые составляют сложное эмоциональное состояние (рис. 3).

• **Управление эмоциями, Ветвь 4** — способность эмоционального регулирования. В этой ветви представлены сценарии с сопутствующими действиями.

Участники оценивают, насколько каждое предложенное действие помогает в достижении указанного эмоционального состояния (рис. 4).

Задания для теста MSCEIT-YRV были разработаны посредством выбора изображений, историй и языка изложения, понятного для подростков. Была проработана литература и выбраны сценарии, которые соответствуют ситуациям с учетом возраста испытуемых. В начале каждой части вопросов есть пробное задание, которое позволяет подросткам лучше понять вопрос и потренироваться перед выполнением основных заданий теста.



Насколько выражены на этом лице эмоции, представленные в таблице?
Отметь нужные ответы на бланке ответов.

	Совсем не выражена	Немного выражена	Средне выражена	Сильно выражена	Очень сильно выражена
25. Удивление	1	2	3	4	5
26. Печаль	1	2	3	4	5
27. Страх	1	2	3	4	5
28. Радость	1	2	3	4	5

Рис. 1. Пример задания для Ветви 1 (Распознавание эмоций)

Представь чувство удивления после получения неожиданного подарка. Что из таблицы похоже на это чувство удивления?

	Совсем не похоже	Немного похоже	Достаточно похоже	Сильно похоже	Очень сильно похоже
33. Холод	1	2	3	4	5
34. Энергия	1	2	3	4	5
35. Быстрота	1	2	3	4	5
36. Желтый цвет	1	2	3	4	5

Рис. 2. Пример задания для Ветви 2 (Улучшение мышления)

60. Чувство сильного напряжения появляется, когда происходит что-то странное, чего ты не ожидал:

- 1 Гордость
- 2 Радость
- 3 Веселье
- 4 Изумление
- 5 Предвкушение

66. Один ученик раздражен и огорчен поведением Коли в классе. Когда учитель наказал Колю, ученик почувствовал _____.

- 1 ревность
- 2 злость
- 3 удовольствие
- 4 шок
- 5 зависть

76. Смесью каких двух эмоций может быть **разочарование**?

- 1 Печаль и удивление
- 2 Удивление и страх
- 3 Ожидание и печаль
- 4 Злость и страх

Рис. 3. Примеры заданий для Ветви 3 (Понимание эмоций)

История 6

Ребята из твоей команды считают, что в следующей игре ваша команда может выиграть. Вдруг вы узнаете, что один из лучших игроков заболел и не сможет принять участия в соревнованиях. Все ребята из команды расстроились, когда услышали эту новость. Насколько действия, описанные ниже, могут помочь ребятам из команды улучшить настроение и почувствовать уверенность в себе?

95. **Действие:** Быстро составить список сильных сторон команды и напомнить, что независимо от того, выиграет или проиграет команда она – лучшая.

- 1 Совсем не поможет 2 Чуть-чуть поможет 3 Немного поможет 4 Поможет 5 Очень поможет

96. **Действие:** Поговорить о больном игроке. Спросить, не чувствует ли кто-нибудь еще недомогание, или как заболел игрок. Поделиться историей о том, как другой игрок заболел.

- 1 Совсем не поможет 2 Чуть-чуть поможет 3 Немного поможет 4 Поможет 5 Очень поможет

97. **Действие:** Попросить игроков некоторое время в тишине посидеть на скамейке.

- 1 Совсем не поможет 2 Чуть-чуть поможет 3 Немного поможет 4 Поможет 5 Очень поможет

Рис. 4. Пример задания для Ветви 4 (Управление эмоциями)

Адаптация и стандартизация русскоязычной версии теста MSCEIT-YRV, сравнение нормативных выборок для англоязычного и русскоязычного вариантов MSCEIT-YRV

Адаптация методики MSCEIT-YRV на русскоязычной выборке проводилась с апреля 2019 по август 2020 года группой исследователей под руководством доцента психологических наук, профессора Института психологии Российской академии наук Е.А. Сергиенко по согласованию с правообладателем теста, компанией MHS (Multi-Health Systems). У исследователей к этому времени уже был опыт адаптации методики оценки ЭИ для взрослых (MSCEIT) и разработки русскоязычного теста эмоционального интеллекта (ТЭИ) [1; 2].

Обработка результатов проводилась с помощью статистического пакета IBM SPSS, версия 26, визуализация данных — с помощью пакета ggplot2, версия 3.3.2 [11] в среде R, версия 4.4.0 [23]. Конфирматорный факторный анализ (структурная валидность) проводился с помощью пакета lavaan, версия 0.6 в среде R [20].

Выборку исследования составили 996 подростков в возрасте от 10 до 18 лет (430 мальчиков и 566 девочек, средний возраст 13,3 лет), учащихся школ г. Москвы и других городов России. Русскоязычная нормативная выборка по количеству респондентов схожа с англоязычной; нормативные данные для англоязычной версии MSCEIT-YRV были собраны в 13 штатах США, а также в Канаде (3,5% выборки). В нормативную выборку вошли 1 000 подростков (500 мальчик и 500 девочек). В русскоязычной выборке наблюдается небольшое преобладание подростков женского пола. Самая многочисленная группа в англоязычной выборке — 10—12 лет, в русскоязычной выборке — 13—15 лет. Данные по полу и возрасту в выборках представлены в табл. 1.

Эффекты влияния пола и возраста

Эффекты влияния пола и возраста вычислялись с помощью двухфакторного дисперсионного анализ с факторами «пол» и «возрастная группа». Результаты дисперсионного анализа для русскоязычной и англоязычной выборок приведены в табл. 2. Оценка влияния факторов пола на русскоязычной и англоязычной выборке показывала схожие результаты — по всем ветвям и доменам, а также по общему ЭИ более высокие результаты получены в группе девочек по сравнению с мальчиками. При этом в русскоязычной версии различия значимы по всем ветвям и доменам, а в англоязычной отсутствуют половые различия по Ветви 1. Сила статистического эффекта при сравнении англоязычных респондентов и данных российской выборки сопоставима — эффект достаточно слабый (а по ветвям 1 и 3 в русской выборке — практически отсутствует, хотя и значим на уровне $p < 0,01$).

Фактор возраста действует на результаты в русскоязычной и англоязычной выборках схоже: чем старше респонденты, тем выше полученные оценки отдельных ветвей, доменов и общего ЭИ, эффект значим во всех случаях, при этом сила эффекта в русскоязычной выборке несколько выше в Ветвях 1 и 2 и домене 1, а в Ветвях 3 и 4 и соответствующем домене 2 — немного ниже.

Попарные сравнения возрастных групп также дают схожие результаты при сравнении крайних групп (табл. 3) — максимальные значения наблюдаются между младшей и старшей группами. Можно отметить, что в русскоязычной выборке различия по Ветви 2 и домену 1 между младшей и средней группами незначимы, в то время как в англоязычной выборке эти различия значимы. С другой стороны, средняя и старшая группы значимо отличаются в российской выборке по всем ветвям и доменам, в то время как в англоязычной — только по Ветви 3.

То есть общие возрастные различия в русскоязычной выборке, по сравнению с англоязычной, обусловлены в большей степени различиями между группами 13—15 и 16—18 лет.

Влияние взаимодействия факторов пола и возраста практически отсутствует в русскоязычной выборке (за исключением очень слабого, но значимого на уровне $p < 0,05$ эффекта взаимодействия в Ветви 2 и домене 1), в то время как в англоязычной выборке эти эффекты более отчетливы.

В целом, это свидетельствует о том, что в российской выборке возрастные различия у мальчиков и девочек схожи, в то время как в англоязычной у девочек возрастные различия более отчетливы, чем у мальчиков (и проявляются раньше, уже при сравнении младшей и средней возрастных групп).

Таблица 1

Возраст и пол русскоязычной и англоязычной [14] нормативных выборок

Возраст группы	Мальчики		Девочки		Всего	
	Количество	%	Количество	%	Количество	%
Русскоязычная выборка						
10—12 лет	147	15	191	19	338	34
13—15 лет	191	19	243	24	434	44
16—18 лет	92	9	132	13	224	22
Общее всего	430	43	566	57	996	100
Англоязычная выборка						
10—12 лет	215	22	215	22	430	44
13—15 лет	140	14	140	14	280	28
16—18 лет	145	14	145	14	290	28
Общее всего	500	50	500	50	1000	100

Таблица 2

Результаты дисперсионного анализа в русскоязычной и англоязычной [14] выборках

Шкала	Фактор пола			Фактор возраста			Взаимодействие факторов		
	F	p	d	F	p	η_p^2	F	p	η_p^2
Русскоязычная выборка									
Ветвь 1	6,415	0,011	0,154	4,989	0,007	0,010	1,443	0,237	0,003
Ветвь 2	17,407	<0,001	0,222	5,120	0,006	0,010	3,151	0,043	0,006
Ветвь 3	6,778	0,009	0,164	55,108	<0,001	0,100	0,123	0,884	<0,001
Ветвь 4	31,534	<0,001	0,363	20,462	<0,001	0,040	0,982	0,375	0,002
Домен 1	24,263	<0,001	0,267	9,326	<0,001	0,018	3,153	0,043	0,006
Домен 2	24,117	<0,001	0,327	47,395	<0,001	0,087	0,605	0,546	0,001
Общий ЭИ	34,274	<0,001	0,333	40,538	<0,001	0,076	1,828	0,161	0,004
Англоязычная выборка									
Ветвь 1	0,04	0,838	-0,02	8,11	<0,001	0,016	3,63	0,027	0,007
Ветвь 2	18,93	<0,001	0,25	21,34	<0,001	0,041	3,70	0,025	0,007
Ветвь 3	19,48	<0,001	0,24	55,67	<0,001	0,100	4,04	0,018	0,008
Ветвь 4	53,12	<0,001	0,43	6,06	0,002	0,012	6,06	0,002	0,012
Домен 1	14,43	<0,001	0,21	27,33	<0,001	0,052	5,78	0,003	0,012
Домен 2	43,84	<0,001	0,38	28,64	<0,001	0,054	6,30	0,002	0,013
Общий ЭИ	40,89	<0,001	0,36	36,08	<0,001	0,067	7,74	<0,001	0,015

Таблица 3

Результаты попарных сравнений возрастных групп в русскоязычной и англоязычной [14] выборках

Показатель	Сравнение по парам					
	10–12 и 13–15		10–12 и 16–18		13–15 и 16–18	
	p	d	p	d	p	d
Русскоязычная выборка						
Ветвь 1	0,720	-0,06	0,002	-0,29	0,013	-0,23
Ветвь 2	0,784	-0,05	0,002	-0,29	0,008	-0,25
Ветвь 3	<0,001	-0,59	<0,001	-0,82	0,011	-0,25
Ветвь 4	<0,001	-0,31	<0,001	-0,53	0,014	-0,25
Домен 1	0,612	-0,07	<0,001	-0,39	<0,001	-0,33
Домен 2	<0,001	-0,52	<0,001	-0,78	0,003	-0,29
Общий ЭИ	<0,001	-0,42	<0,001	-0,77	<0,001	-0,36
Англоязычная выборка						
Ветвь 1	0,167	0,14	<0,001	0,30	0,116	0,16
Ветвь 2	<0,001	0,41	<0,001	0,42	0,990	0,01
Ветвь 3	<0,001	0,54	<0,001	0,77	0,047	0,21
Ветвь 4	0,006	0,23	0,012	0,21	0,972	-0,02
Домен 1	<0,001	0,43	<0,001	0,52	0,737	0,06
Домен 2	<0,001	0,42	<0,001	0,53	0,498	0,10
Общий ЭИ	<0,001	0,48	<0,001	0,60	0,500	0,10

Надежность методики

Внутренняя согласованность проверялась с помощью коэффициента Альфа Кронбаха (Cronbach's alpha). Результаты внутренней согласованности шкал англоязычного и русскоязычного вариантов методик представлены в табл. 4.

Надежность шкал в русскоязычной версии методики немного ниже, чем полученные на англоязычной выборке показатели. Наиболее заметное отличие и низкий показатель коэффициента Альфа Кронбаха

получен в русскоязычной выборке по Ветви 2 и домену 1. Также можно отметить относительно низкий показатель надежности в Ветви 1, но это наблюдается и в англоязычной выборке.

Следует отметить, что три из 4 самых «ненадежных» пунктов Ветви 2 относятся к оценки одного и того же утверждения про ощущения в теле от конкретных эмоций: «Представь, что ты чувствуешь холод, заторможенность и тяжесть. На что это похоже? Выбери ответы из таблицы».

Структурная валидность методики

Корреляционная структура взаимосвязей отдельных ветвей методики схожа в двух выборках: практически отсутствует корреляция между первыми двумя ветвями, вторая и третья ветви коррелируют заметно, при этом в русскоязычной выборке немного слабее (0.494 против 0.6 в английской версии). Данные корреляций представлены в табл. 5.

Оценки однофакторной структуры с помощью конфирматорного факторного анализа в русскоязычной версии методики оказались немного лучше, чем в англоязычной, при этом факторные нагрузки несколько ниже, но в обоих случаях значимы.

В целом, как видно в табл. 6., по результатам анализа можно утверждать, что структурная валидность в русскоязычной версии, как и в англоязычной, достаточно высока.

Выводы по результатам адаптации и стандартизации методики

По результатам адаптации и стандартизации методики MSCEIT-YRV на русскоязычной выборке можно сделать следующие выводы.

- Анализ надежности шкал показал высокую надежность и согласованность ветвей, входящих во второй

Таблица 4

Внутренняя согласованность шкал теста MSCEIT-YRV в русскоязычной и англоязычной [14] выборках

Русскоязычная выборка										
Шкала	Вся выборка (n=996)	Мальчики			Девочки			Вся выборка		
		10-12 (n=147)	13-15 (n=191)	16-18 (n=92)	10-12 (n=191)	13-15 (n=243)	16-18 (n=132)	10-12 (n=338)	13-15 (n=434)	16-18 (n=224)
Ветвь 1	0,70	0,61	0,71	0,71	0,68	0,74	0,66	0,65	0,73	0,69
Ветвь 2	0,69	0,71	0,68	0,73	0,67	0,67	0,65	0,69	0,68	0,70
Ветвь 3	0,72	0,75	0,69	0,71	0,69	0,63	0,71	0,72	0,66	0,71
Ветвь 4	0,71	0,71	0,72	0,55	0,75	0,64	0,66	0,74	0,68	0,64
Домен 1	0,68	0,71	0,70	0,70	0,64	0,66	0,67	0,68	0,68	0,68
Домен 2	0,81	0,81	0,79	0,73	0,81	0,74	0,80	0,81	0,77	0,78
Общий ЭИ	0,81	0,82	0,79	0,79	0,80	0,77	0,81	0,82	0,78	0,81
Англоязычная выборка										
Шкала	Вся выборка (n=1000)	Мальчики			Девочки			Вся выборка		
		10-12 (n=215)	13-15 (n=140)	16-18 (n=145)	10-12 (n=215)	13-15 (n=140)	16-18 (n=145)	10-12 (n=430)	13-15 (n=280)	16-18 (n=290)
Ветвь 1	0,71	0,66	0,70	0,76	0,72	0,66	0,75	0,69	0,69	0,75
Ветвь 2	0,77	0,78	0,77	0,78	0,74	0,76	0,72	0,76	0,78	0,75
Ветвь 3	0,82	0,81	0,84	0,82	0,81	0,70	0,71	0,81	0,81	0,78
Ветвь 4	0,77	0,77	0,76	0,77	0,80	0,61	0,71	0,79	0,75	0,75
Домен 1	0,75	0,71	0,79	0,78	0,71	0,69	0,72	0,71	0,77	0,75
Домен 2	0,87	0,87	0,88	0,87	0,88	0,76	0,81	0,87	0,86	0,85
Общий ЭИ	0,88	0,86	0,90	0,87	0,87	0,81	0,86	0,86	0,88	0,87

Таблица 5

Корреляции между ветвями русскоязычной и англоязычной [14] версий MSCEIT-YRV

Шкала	Ветвь 1	Ветвь 2	Ветвь 3	Ветвь 4
Русскоязычная выборка				
Уровень значимости всех корреляции был значимым на уровне $p < 0,001$, кроме корреляции ветвей 1 и 2 ($p = 0,749$).				
Ветвь 1	-			
Ветвь 2	-0,010	-		
Ветвь 3	0,148	0,295	-	
Ветвь 4	0,118	0,321	0,494	-
Англоязычная выборка				
Уровень значимости всех корреляции был значимым на уровне $p < 0,001$, кроме Ветвь 1/Ветвь 2 ($p < 0,221$).				
Ветвь 1	-			
Ветвь 2	0,04	-		
Ветвь 3	0,31	0,44	-	
Ветвь 4	0,18	0,43	0,60	-

Факторные нагрузки для ветвей русскоязычной и англоязычной [14] версий теста MSCEIT-YRV

Показатель	Стандартизированные факторные нагрузки (русскоязычной версии)	Стандартизированные факторные нагрузки (англоязычной версии)
Ветвь 1	0,17	0,30
Ветвь 2	0,43	0,53
Ветвь 3	0,68	0,85
Ветвь 4	0,72	0,72

домен (Ветви 3 и 4) и Ветви 1, а надежность Ветви 2 и первого домена оказалась несколько сниженной, но приемлемой. Надежность шкал в русскоязычной версии методики немного ниже, чем полученные на англоязычной выборке показатели, но тенденция сохраняется, надежность ветвей опытного домена немного ниже надежности стратегического домена. Данная тенденция, скорее всего, объясняется особенностью русскоязычной выборки, так как в нашей культуре не принято в принципе говорить с детьми об эмоциях, обсуждать чувства, их телесные проявления. Данные результаты указывают, возможно, на необходимость развития ЭИ у детей, усиление эмоционального обучения и воспитания.

- Факторный анализ позволяет говорить, что теоретическая структура методики MSCEIT-YRV, выделяющая 4 ветви ЭИ, соответствует полученным данным. Структурная валидность в русскоязычной версии, как и в англоязычной, достаточно высока.

- Сравнения результатов мальчиков и девочек показало, что максимальные различия между ними наиболее заметны в старшей группе (16—18 лет), но во всех случаях у девочек наблюдаются более высокие баллы ЭИ, чем у мальчиков.

- Возрастные различия более выражены у девочек — у них влияние фактора возраста значимо по всем шкалам. У мальчиков значимые возрастные различия получены по ветвям 3 и 4, а также по стратегическому домену и общему ЭИ.

Заключение

Подводя итоги проведенному исследованию по адаптации теста MSCEIT-YRV на русскоязычной выборке, можно заключить, что данная методика валидна и открывает путь к надежной оценке ЭИ у подростков.

Психометрические показатели русскоязычного варианта методики MSCEIT-YRV соответствуют основным требованиям, предъявляемым к стандартизированным методикам: показатели валидности и надежности находятся на достаточном уровне. Мы искренне надеемся, что специалисты проявят значительный интерес к надежному и обоснованному тесту по измерению ЭИ подростков, оценят его возможности и потенциал.

Литература

1. Сергиенко Е.А., Ветрова И.И. Русскоязычная адаптация теста Дж. Мэйера, П. Сэловея, Д. Карузо «Эмоциональный интеллект» (MSCEIT V2.0): метод. пособие. М.: Смысл, 2017. 139 с.
2. Тестовая методика ТЭИ для измерения эмоционального интеллекта [Электронный ресурс] / Е.А. Сергиенко [и др.] // Когнитивные исследования. Вып. 7. Избранные труды конференции «Когнитивные исследования на современном этапе» / Отв. ред. Д.В. Ушаков, А.А. Медынцева. 2017. М.: Институт психологии РАН, 2017. С. 160—184. URL: <https://www.elibrary.ru/item.asp?id=30789480&pff=1> (дата обращения: 11.08.2021).
3. Caruso D. Comment on R.J. Emmerling and D. Goleman, Emotional Intelligence: Issues and Common Misunderstandings [Электронный ресурс]. 2004. 8 p. // Consortium for Research on Emotional Intelligence in Organizations. URL: http://www.eiconsortium.org/pdf/defining_the_inkblot_called_emotional_intelligence.pdf (дата обращения: 04.08.2021).
4. Ciarrochi J.V., Chan A.Y., Caputi P. A critical evaluation of the emotional intelligence construct // Personality and Individual Differences. 2000. Vol. 28. № 3. P. 539—561. DOI:10.1016/S0191-8869(99)00119-1
5. Creating emotionally intelligent schools with RULER / L. Nathanson [et al.] // Emotion Review. 2016. Vol. 8. № 4. P. 305—310. DOI:10.1177/1754073916650495
6. Effects of social development intervention in childhood 15 years later / J.D. Hawkins [et al.] // Archives of Pediatrics & Adolescent Medicine. 2008. Vol. 162. № 12. P. 1133—1141. DOI:10.1001/archpedi.162.12.1133
7. Eisenberg N. Emotion, regulation, and moral development // Annual Review of Psychology. 2000. Vol. 51. № 1. P. 665—697. DOI:10.1146/annurev.psych.51.1.665
8. Emotional Intelligence and Aggressive Behaviors in Adolescents: A Systematic Review and Meta-Analysis / A. Vega [et al.] // Trauma, Violence & Abuse. 2021. 11 p. DOI:10.1177/1524838021991296
9. Enhancing school climate through social and emotional learning: effects of RULER in Mexican secondary schools / R. Baumsteiger [et al.] // Learning Environments Research. 2021. 19 p. DOI:10.1007/s10984-021-09374-x

10. Haviland-Jones J.M., Kahlbaugh P. Emotion and identity [Электронный ресурс] // Handbook of emotions 2nd edition / Eds. M. Lewis, J.M. Haviland-Jones. New York: The Guilford Press, 2000. P. 293—305. URL: <https://psycnet.apa.org/record/2000-08486-000> (дата обращения: 04.08.2021).
11. Lewis M. The emergence of human emotions [Электронный ресурс] // Handbook of emotions. 3rd edition / Eds. M. Lewis, J.M. Haviland-Jones, L.F. Barrett. New York: The Guilford Press, 2010. P. 304—320. URL: <https://psycnet.apa.org/record/2008-07784-000> (дата обращения: 04.08.2021).
12. Mayer J.D., Caruso D.R., Salovey P. Emotional intelligence meets traditional standards for an intelligence // *Intelligence*. 1999. Vol. 27. № 4. P. 267—298. DOI:10.1016/S0160-2896(99)00016-1
13. Mayer J.D., Caruso D.R., Salovey P. The Ability Model of Emotional Intelligence: Principles and Updates // *Emotion Review*. 2016. Vol. 8. № 4. P. 290—300. DOI:10.1016/S0160-2896(99)00016-1
14. Mayer J.D., Salovey P., Caruso D.R. Mayer-Salovey-Caruso Emotional Intelligence Test: Youth Research Version Manual (MSCEIT: YRV Manual) [Электронный ресурс]. Toronto: Multi-Health Systems, 2014 // University of New Hampshire: Scholars Repository. URL: https://scholars.unh.edu/personality_lab/28/ (дата обращения: 04.08.2021).
15. Measuring emotional intelligence in early adolescence with the MSCEIT-YV: Psychometric properties and relationship with academic performance and psychosocial functioning / S.E. Rivers [et al.] // *Journal of Psychoeducational Assessment*. 2012. Vol. 30. № 4. P. 344—366. DOI:10.1177/0734282912449443
16. Peters C., Kranzler J.H., Rossen E. Validity of the Mayer—Salovey—Caruso Emotional Intelligence Test: Youth Version—Research Edition // *Canadian Journal of School Psychology*. 2009. Vol. 24. № 1. P. 76—81. DOI:10.1177/1754073916650495
17. Prosocial foundations of children’s academic achievement / G.V. Caprara [et al.] // *Psychological science*. 2000. Vol. 11. № 4. P. 302—306. DOI:10.1111/1467-9280.00260
18. *Qualter P., Davis S. Emotional Intelligence: The Encyclopedia of Child and Adolescent Development*. 2020 // Wiley Online Library. DOI:10.1002/9781119171492.wecad174
19. R: A language and environment for statistical computing [Электронный ресурс] / R Core Team. Vienna, Austria: R Foundation for Statistical Computing, 2016. URL: <https://www.r-project.org/> (дата обращения: 04.08.2021).
20. Rosseel Y. Lavaan: An R Package for Structural Equation Modeling // *Journal of Statistical Software*. 2012. Vol. 48. № 2. P. 1—36. DOI: 10.18637/jss.v048.i02
21. RULER: A Theory-Driven, Systemic Approach to Social, Emotional, and Academic Learning / M.A. Brackett [et al.] // *Educational Psychologist*. 2019. Vol. 54. № 3. P. 1—18. DOI:10.1080/00461520.2019.1614447
22. Saarni C. Coping with aversive feelings [Электронный ресурс] // *Motivation and Emotion*. 1997. Vol. 21. № 1. P. 45—63. URL: <https://link.springer.com/content/pdf/10.1023/A:1024474314409.pdf> (дата обращения: 04.08.2021).
23. Salovey P., Mayer J.D. Emotional Intelligence, Report for the NTH Biomedical Research Support Grant S07 RR07015, NIH grant CA42101, NCHS Contract 200-88-7001 // Detroit, MI: Haywood, 1990.
24. Sutton J., Keogh E. Social competition in school: Relationships with bullying, Machiavellianism and personality // *British Journal of Educational Psychology*. 2000. Vol. 70. № 3. P. 443—456. DOI:10.1348/000709900158227
25. Teaching emotion regulation in schools: Translating research into practice with the RULER approach to social and emotional learning / J. Hoffmann [et al.] // *Emotion (Washington, D.C.)*. 2020. Vol. 20. № 1. P. 105—109. DOI:10.1037/emo0000649
26. Wickham H. ggplot2: Elegant Graphics for Data Analysis [Электронный ресурс]. New York: Springer-Verlag, 2009. 211 p. URL: <https://link.springer.com/content/pdf/10.1007%2F978-0-387-98141-3.pdf> (дата обращения: 04.08.2021).
27. Zins J.E. Building academic success on social and emotional learning: What does the research say? [Электронный ресурс]. New York: Teachers College Press, 2004. 244 p. URL: https://books.google.ru/books?id=MuDGDHCb_iwC&pg=PP1&hl=ru&pg=PP1#v=onepage&q&f=false (дата обращения: 04.08.2021).

References

1. Sergienko E.A., Vetrova I.I. Russkoyazychnaya adaptatsiya testa Dzh. Meiera, P. Seloveya, D. Karuzo «Emotsional’nyi intellekt» (MSCEIT V2.0) [Russian-language adaptation of the test by J. Mayer, P. Salovey, D. Caruso “Emotional Intelligence” (MSCEIT V2.0)]: metodicheskoe posobie. Moscow: Smysl, 2017. 139 p. (In Russ.).
2. Sergienko E.A. et. al. Testovaya metodika TEI dlya izmereniya emotsional’nogo intellekta [Test methodology of TEI for measuring emotional intelligence] [Elektronnyi resurs]. In Ushakov D.V., Medyntsev A.A. (eds.), *Kognitivnye issledovaniya. Vyp. 7. Izbrannye trudy konferentsii «Kognitivnye issledovaniya na sovremennoy etape» [Cognitive Research. Vol. 7. Selected Proceedings of the Conference “Cognitive Research at the Present Stage”]*. Moscow: Institute of Psychology RAS, 2017. pp. 160—184. URL: <https://www.elibrary.ru/item.asp?id=30789480&pf=1> (Accessed 11.08.2021). (In Russ.).
3. Caruso D. Comment on R.J. Emmerling and D. Goleman, Emotional Intelligence: Issues and Common Misunderstandings [Elektronnyi resurs]. 2004. 8 p. In *Consortium for Research on Emotional Intelligence in Organizations*. URL: http://www.eiconsortium.org/pdf/defining_the_inkblot_called_emotional_intelligence.pdf (Accessed 04.08.2021).
4. Ciarrochi J.V., Chan A.Y., Caputi P. A critical evaluation of the emotional intelligence construct. *Personality and Individual Differences*, 2000. Vol. 28, no. 3, pp. 539—561. DOI:10.1016/S0191-8869(99)00119-1

5. Nathanson L. et al. Creating emotionally intelligent schools with RULER. *Emotion Review*, 2016. Vol. 8, no. 4, pp. 305—310. DOI:10.1177/1754073916650495
6. Hawkins J.D. et al. Effects of social development intervention in childhood 15 years later. *Archives of Pediatrics & Adolescent Medicine*, 2008. Vol. 162, no. 12, pp. 1133—1141. DOI:10.1001/archpedi.162.12.1133
7. Eisenberg N. Emotion, regulation, and moral development. *Annual Review of Psychology*, 2000. Vol. 51, no. 1, pp. 665—697. DOI:10.1146/annurev.psych.51.1.665
8. Vega A. et al. Emotional Intelligence and Aggressive Behaviors in Adolescents: A Systematic Review and Meta-Analysis. *Trauma, Violence, & Abuse*, 2021. 11 p. DOI:10.1177/1524838021991296
9. Baumsteiger R. et al. Enhancing school climate through social and emotional learning: effects of RULER in Mexican secondary schools. *Learning Environments Research*, 2021. 19 p. DOI:10.1007/s10984-021-09374-x
10. Haviland-Jones J.M., Kahlbaugh P. Emotion and identity [Elektronnyi resurs]. In Lewis M., Haviland-Jones J.M. (eds.), *Handbook of emotions 2nd edition*. New York: The Guilford Press, 2000, pp. 293—305. URL: <https://psycnet.apa.org/record/2000-08486-000> (Accessed 04.08.2021).
11. Lewis M. The emergence of human emotions [Elektronnyi resurs]. In Lewis M., Haviland-Jones J.M., Barrett L.F. (eds.), *Handbook of emotions 3rd edition*. New York: The Guilford Press, 2010, pp. 304—320. URL: <https://psycnet.apa.org/record/2008-07784-000> (Accessed 04.08.2021).
12. Mayer J.D., Caruso D.R., Salovey P. Emotional intelligence meets traditional standards for an intelligence. *Intelligence*, 1999. Vol. 27, no. 4, pp. 267—298. DOI:10.1016/S0160-2896(99)00016-1
13. Mayer J.D., Caruso D.R., Salovey P. The Ability Model of Emotional Intelligence: Principles and Updates. *Emotion Review*, 2016. Vol. 8, no 4, pp. 290—300. DOI:10.1016/S0160-2896(99)00016-1
14. Mayer J.D., Salovey P., Caruso D.R. Mayer-Salovey-Caruso Emotional Intelligence Test: Youth Research Version Manual (MSCEIT: YRV Manual) [Elektronnyi resurs]. Toronto: Multi-Health Systems, 2014. In *University of New Hampshire: Scholars Repository*. URL: https://scholars.unh.edu/personality_lab/28/ (Accessed 04.08.2021).
15. Rivers S.E. et al. Measuring emotional intelligence in early adolescence with the MSCEIT-YV: Psychometric properties and relationship with academic performance and psychosocial functioning. *Journal of Psychoeducational Assessment*, 2012. Vol. 30, no. 4, pp. 344—366. DOI:10.1177/0734282912449443
16. Peters C., Kranzler J.H., Rossen E. Validity of the Mayer—Salovey—Caruso Emotional Intelligence Test: Youth Version—Research Edition. *Canadian Journal of School Psychology*, 2009. Vol. 24, no. 1, pp. 76—81. DOI:10.1177/1754073916650495
17. Caprara G.V. et al. Prosocial foundations of children’s academic achievement. *Psychological science*, 2000. Vol. 11, no. 4, pp. 302—306. DOI:10.1111/1467-9280.00260
18. Qualter P., Davis S. Emotional Intelligence: The Encyclopedia of Child and Adolescent Development, 2020. In *Wiley Online Library*. DOI:10.1002/9781119171492.wecad174
19. R: A language and environment for statistical computing [Elektronnyi resurs]. R Core Team (ed.). Vienna, Austria: R Foundation for Statistical Computing, 2016. URL: <https://www.r-project.org/> (Accessed 04.08.2021).
20. Rosseel Y. Lavaan: An R Package for Structural Equation Modeling. *Journal of Statistical Software*, 2012. Vol. 48, no. 2, pp. 1—36. DOI:10.18637/jss.v048.i02
21. Brackett M.A. et al. RULER: A Theory-Driven, Systemic Approach to Social, Emotional, and Academic Learning. *Educational Psychologist*, 2019. Vol. 54, no. 3, pp. 1—18. DOI:10.1080/00461520.2019.1614447
22. Saarni C. Coping with aversive feelings [Elektronnyi resurs]. *Motivation and Emotion*, 1997. Vol. 21, no. 1, pp. 45—63. URL: <https://link.springer.com/content/pdf/10.1023/A:1024474314409.pdf> (Accessed 04.08.2021).
23. Salovey P., Mayer J.D. Emotional Intelligence, Report for the NTH Biomedical Research Support Grant S07 RR07015, NIH grant CA42101, NCHS Contract 200-88-7001. Detroit, MI: Haywood, 1990.
24. Sutton J., Keogh E. Social competition in school: Relationships with bullying, Machiavellianism and personality. *British Journal of Educational Psychology*, 2000. Vol. 70, no. 3, pp. 443—456. DOI:10.1348/000709900158227
25. Hoffmann J. et al. Teaching emotion regulation in schools: Translating research into practice with the RULER approach to social and emotional learning. *Emotion (Washington, D.C.)*, 2020. Vol. 20, no. 1, pp. 105—109. DOI:10.1037/emo0000649
26. Wickham H. ggplot2: Elegant Graphics for Data Analysis [Elektronnyi resurs]. New York: Springer-Verlag, 2009. 211 p. URL: <https://link.springer.com/content/pdf/10.1007%2F978-0-387-98141-3.pdf> (Accessed 04.08.2021).
27. Zins J.E. Building academic success on social and emotional learning: What does the research say? [Elektronnyi resurs]. New York: Teachers College Press, 2004. 244 p. URL: https://books.google.ru/books?id=MuDGDHCb_iwC&lpg=PP1&hl=ru&pg=PP1#v=onepage&q&f=false (Accessed 04.08.2021).

Информация об авторах

Сергиенко Елена Алексеевна, доктор психологических наук, профессор, главный научный сотрудник лаборатории психологии развития субъекта в нормальных и посттравматических состояниях, Институт психологии Российской

ской академии наук (ФГБУН ИП РАН), г. Москва, Российская Федерация, ORCID: <https://orcid.org/0000-0003-4068-9116>, e-mail: elenas13@mail.ru

Хлевная Елена Анатольевна, доктор экономических наук, кандидат психологических наук, доцент, преподаватель, Московская международная высшая школа бизнеса «МИРБИС» (МИРБИС), г. Москва, Российская Федерация, ORCID: <https://orcid.org/0000-0002-0975-6686>, e-mail: elankha@yandex.ru

Киселева Татьяна Сергеевна, кандидат психологических наук, руководитель отдела разработок, международная сеть детских центров развития эмоционального интеллекта «ЭИ дети», г. Москва, Российская Федерация, ORCID: <https://orcid.org/0000-0002-3960-5096>, e-mail: kiseleva@mc-ktk.ru

Information about the authors

Sergienko Elena Alekseevna, Doctor of Psychology, Professor, Chief Researcher, Laboratory of Developmental Psychology of the Subject in Normal and Post-Traumatic States, Institute of Psychology of the Russian Academy of Sciences, Moscow, Russian Federation, ORCID: <https://orcid.org/0000-0003-4068-9116>, e-mail: elenas13@mail.ru

Khlevnaya Elena Anatolievna, Doctor of Economics, Candidate of Psychology, Docent, Lecturer, Moscow International Higher Business School MIRBIS, Moscow, Russian Federation, ORCID: <https://orcid.org/0000-0002-0975-6686>, e-mail: elankha@yandex.ru

Kiseleva Tatiana Sergeevna, PhD in Psychology, Head of the Development Department of the international network of children's centers for the development of emotional intelligence "EI KIDS", Moscow, Russian Federation, ORCID: <https://orcid.org/0000-0002-3960-5096>, e-mail: kiseleva@mc-ktk.ru

Получена 26.04.2021

Received 26.04.2021

Принята в печать 16.06.2021

Accepted 16.06.2021